

СТВАРАЛАШТВО ЈЕДНОГ ВЕКА

ОПШТИ ПОГЛЕД

Милан Коњовић је велико име домаће, европске и светске ликовне баштине. Како време пролази све се јасније оцртавају обриси његове оригиналне уметности и све нам је ближа његова дирљива везаност за завичајни предео и идентитет свога народа.

О Коњовићевом сликарству писано је више него и о једном нашем уметнику, како због широке рецепције његове уметности, тако и због његове магичне личности. Аутентичан стваралац, Коњовић је сликао и живео властиту уметност. Искрен и непосредан саговорник, живе мисли, великог ликовног знања и животног искуства, подстицао је на надахнуте речи и беседе многе критичаре и историчаре уметности, књижевнике, песнике и новинаре. Његов атеље био је место ходочашћа и за случајног љубитеља, и за теоретичаре уметности пажљивог аналитичког погледа, и за популарног новинара великог дневног листа.

Коњовић је своју прву самосталну изложбу приредио 1914. године, као ђак шестог разреда гимназије. Изложио је око шездесетак слика са мотивима пејзажа, шума и салаша, махом из околине Сомбора. Густим наносом боје и кратким импресионистичким потезима стварао је ликовно зреле слике, изненађујуће за петнаестогодишњег гимназијалца. Иако неискусан, његов сигуран и лак сликарски израз и суверено владање бојом, испољили су се кроз инстинкт урођеног талента већ на почецима његове ликовне каријере.

Исте године Коњовић добија прву награду за веома запажену слику *Шума* (1913), која ће касније бити излагана у многим галеријама у земљи и

у иностранству, као и на антологијским ретроспективним изложбама у Паризу 1985. и у Москви 1987. године.

СТВАРАЛАЧКЕ ЕТАПЕ

Ради прегледности, Коњовићево сликарство условно се дели на стилски блиске ликовне црте и етапе. Развијајући своју сликарску визију готово осамдесет година, упорно и са дубоком вером у своје послање, прошао је кроз неколике сликарске фазе, од академизма па све до уласка у апстракцију.

Године 1919, када се уписује на ликовну академију у Прагу код професора Влаха Буковца, први пут се суочава са тежњом да проникне у тајне уметности сликарске вештине. Током годину дана студија његове амбиције и широк распон ликовног сензибилитета ограничавају строга правила академизма и натурализма. Напушта академију у потрази за сопственим ликовним изразом, растрзан између експресионизма и првих додира са кубизмом.

ГОДИНЕ ЛИКОВНОГ САЗРЕВАЊА

По одласку са академије Коњовић упознаје познатог чешког сликара Јана Зрзавија, стрпљивог педагога, ретке ликовне културе, од кога прихвата многе корисне савете и могућа ликовна усмерења. Истрајан у намери да следи аналитичност и поступност строго геометризоване форме и тамног колорита, ствара многа веома успешниа дела. Од 1920. године биће усмерен према стилском изражавању својственом сезанизму, кубизму и неокласицизму, у чијим токовима ће остати, са кратким предасима, све до

1927. године, односно до периода који претходи његовој чувеној „плавој фази“. Уследио је мукотрпан и напоран период кроз који је Коњовић свесно пролазио у сталном покрету између Сомбора, Прага и Беча, снажно мотивисан да савлада основе сликарског умећа. Гушио је своју креативну слободу и сликарски темперамент у корист аналитичности и строгих шематских правила и стилских дисциплина.

У ПОТРАЗИ ЗА СОПСТВЕНИМ ИЗРАЗОМ

Године 1924. доноси одлуку да оде у Париз, где коначно дограђује свој сликарски рукопис. Ослобађајући се постепено тврде геометризоване форме, његово сликарство постаје све смелије, потези четком експресивнији, а боје на палети светлије и богатије. Овде ствара прва ремек-дела усхићено у фовистичком заносу и са експресионистичком емотивношћу где боја постаје битан градивни елемент слике. Мотиви његових слика су слободнији, боја звучнија са доминантно плавозеленим тоновима и снажним пулсирањем црвене, окер и жуте, а линија лака и лепршава. Очигледан је нов и усаглашен развој два ликовна елемента – линија и боја. Надахнут непосредним доживљајем стварности, у коме мотив постаје све што се налази у његовом видокругу – ентеријер, пејзаж, људски лик, мртва природа – Коњовић тада ствара неке од својих изузетних слика: *Атеље у Montrouge-у* (1929), *Улица у Cassis-у* (1929), *Ема у кухињи* (1929). Овај изузетан почетак сликарске зрелости обележиће преко две стотине слика, такозване париске лирске „плаве фазе“. Између 1929. и 1933. године, као веома запажен страни сликар у Паризу, приређује своју прву самосталну изложбу. Има поставку у *Galerie bing*, где је изложио осим с париским и слике с војвођанским мотивима, које су настале приликом његовог десетомесечног боравка у Сомбору.

ПРОБУЂЕНИ КОЛОРИТ

После деветогодишњег боравка и усавршавања у Паризу, Коњовић доноси и коначну одлуку о повратку у Сомбор. Зрелост формираног, самосталног сликара са богатим европским сликарским искуством и уметничком афирмацијом, суштински је разлог његовом повратку. У њему су пробуђене слике предела простране војвођанске равнице, оранице, житна поља и људи, теме којима ће се Коњовић касније бавити годинама. По повратку из Париза приређује, 1932–1933. године, две велике самосталне изложбе, у Београду у Уметничком павиљону „Цвијета Зузорић“ и у Загребу у галерији Ullrich, које су у јавности биле изузетно запажене и оставиле снажан утисак на ликовну критику и јавно мњење тога времена.

После повратка из Париза сликарство Милана Коњовића доживеће извесне промене у колористичкој гами. На сликама из тог периода приметна је доминација топлих боја које су у снажном односу са плавом и зеленом бојом, а широка црна контура посебно истиче карактер форме. Овај период је веома плодан у Коњовићевом опусу; насликао је преко петсто слика, међу којима се налазе и неоспорна ремек-дела, на пример: *Куће у Цавтату*, *Жито* (1939). Ово изузетно раздобље (1933–1941.) припада такозваној „црвеној фази“, обogaћеној бојама Војводине, као и приморским мотивима Цавтата, Млина и Дубровника.

Ако је париска „плава фаза“ почетак сликарске зрелости уметника, онда „црвена фаза“ свакако представља његову још језгровитију, високу стваралачку зрелост. Чулна, драматична и колористички сугестивна дела из овог периода логичан су развој појединих ликовних елемената и импулсивнијег сликарског израза.

СИВИ ДОЖИВЉАЈ СТВАРНОСТИ, ПОТИШТЕНОСТ, СУМЊА И НЕМИР

Тешке године, рат и заробљеништво у Оснабрику зауставиће накратко изузетан Коњовићев развојни пут. Аутор се враћа палети тек након повратка из заточеништва 1942. године. Наметнуте су му драматичне, потресне теме: призори гробља, сахрана, опустелих насеља и просјаци честа су тема на Коњовићевим сликама. Дела из овог периода, суздржаног колорита и са доминантно сивомрким тоналитетом и дебелим наносом пасте, непосредан су доживљај стварности (одјек потиштености, сумње и немира) у сусрету са спољним светом.

Од 1943–1944. године, а касније 1949. године, Коњовић се окреће пастелу, техници више цртачкој него сликарској, коју је уметник прихватио као испит и сликарски изазов. Овај опус не бележи нову фазу у његовом стваралаштву, већ посебну целину која нам открива неке особине у бољем сагледавању Коњовићеве уметничке личности. Цртеж пастелном кредом добија примаран значај, контролисан, сигуран и нимало карикатуралан, као што је био случај са експресионистичким сликама. Прва серија пастела настала је 1943. и 1944. године у Сомбору и Србобрану. Теме су, као и увек, све што га окружује – кућа, породица, домаћи амбијент, а касније читава галерија портрета његових најближих пријатеља. У лето 1949. године, на пољопривредном добру „Мајевица“ надомак Сомбора, настала је друга серија пастела на којима доминира човек и теме везане за обнову разрушене домовине. Раздобље је познатије као социјалистички реализам, чијим се прагматичним захтевима Коњовић тешко прилагођавао. Успевао је да у својим сликама оствари особене социјалне мотиве, али никада није

прихватио идеологију социјалистичког реализма. Због тога ће управо те његове слике бити предмет жестоких напада званичне критике.

Целокупан ратни и поратни период обележио је Коњовићеву „сиву фазу“, раздобље које је потрајало све до 1952. године. Туробно и мучно ратно време, пуно неизвесности и стрепње, оставило је огромног трага у Коњовићевом стваралаштву. Упркос томе, Коњовић у том периоду ствара више својеврсних ремек-дела: *Просјаци* (1943), *Цвеће у плавој вази* (1944), *Дубровачка Венера* (1948).

НОВИ СЛИКАРСКИ ИЗАЗОВ

Педесете године су време процвата у уметности на југословенском простору. За Коњовића су педесете године значиле повратак страсном и динамичном сликарству. Експериментише са композицијом, бојом и форматом, у потрази за новим сликарским изазовом. Однос према предмету постаје му примарна преокупација. Редукцијом мотива и ослобађањем површине слике сувишних детаља, стилизоваће форму до свођења на две димензије са чистим и изразитим односом боја. Ово откриће обележиће дубоку стилску промену у Коњовићевом стваралаштву и отвориће његову нову такозвану „колористичку фазу“.

Слику *Nature morte I*, насталу 1953. године, назваће „међашем“, разграничавајући на тај начин властито стваралаштво на раздобља пре и после карактеристичне слике. Наступио је нов период у Коњовићевом сликарству, заснован на искуствима апстрактног сликарства, у коме ће настати многа аутентична дела: *Плави месец* (1958), *Фатаморгана* (1961), *Два бокала* (1956), *Лутка са петлом* (1954).

СЛИКЕ ДРАМАТИКЕ И СТРАСТИ

Иначе, тежња ка чистој есенцији и потпуној слободи ликовног израза код Коњовића се уочава још у „колористичком раздобљу“. Нову етапу у његовом стваралаштву наговештава већ само напуштање предметности, транспоноване изворног облика у нову форму, где виђено постаје само подстицај за ликовни израз. Од тада настају слике снажног ритма, примарног потеза, узбудљиве и напете, где је предмет сведен до текстуре симбола, знака, асоцијације и алузија.

Период који уобличава „асоцијативну фазу“ завршава се 1985. године. Позната дела из овог периода су: *Жито, помрачење сунца* (1973), *Црвена књига, атеље* (1973), *Самовар, плава флаша* (1979), и друге. Овај изузетно плодан стваралачки период трајаће до 1985. године. Те године крунисано је Коњовићево стваралаштво антологијском ретроспективном изложбом у галерији Grand Palais у Паризу са 50 слика (аутор и комесар изложбе др Катарина Амброзић).

БЕЛИ АНЂЕО

Након 1985. године настаје позни период „беле“ или „византијске фазе“, који траје до 1990. године и којим се затвара круг импозантног и плодног стваралаштва. У овом позном контемплативном периоду, фасциниран средњовековним византијским сликарством, пиктуралним богатством и савршенством византијских икона, Коњовић је своје дивљење претворио у нови стваралачки изазов. Византијско сликарство, строгих правила и принципа, транспонује у свој аутентични експресионистички

израз. Одабране предлошке религијског и културолошког значења Коњовић претаче у ексклузивну ликовну пиктуралност особеног израза. У овом позном периоду настало је око тридесетак слика, између осталих: *Бели анђео* (1986), *Два ратника на коњу* (1986), *Благовести* (1986).

Дела Милана Коњовића артефакти су уметничке лепоте стваране у сукобу између миметичке стварности и сликарске визије, и означавају уметникову победу над хаосом грубе материје и животног незнања. Неисцрпну и покретачку енергију црпао је из блиског окружења и љубави према човеку. Радост стварања у интеракцији са снажним доживљајем спољашњег света основа је Коњовићевог сликарства.

Ова ретроспективна изложба, од укупно 65 уља и 20 пастела, представља хронолошки јасан стваралачки континуитет од готово осамдесет година непрекидног уметниковог рада. Својим моћним и импозантним делом Коњовић је обележио готово читав двадесети век, те отуда и наслов овој изложби „Стваралаштво једног века“.

Небојша Васић



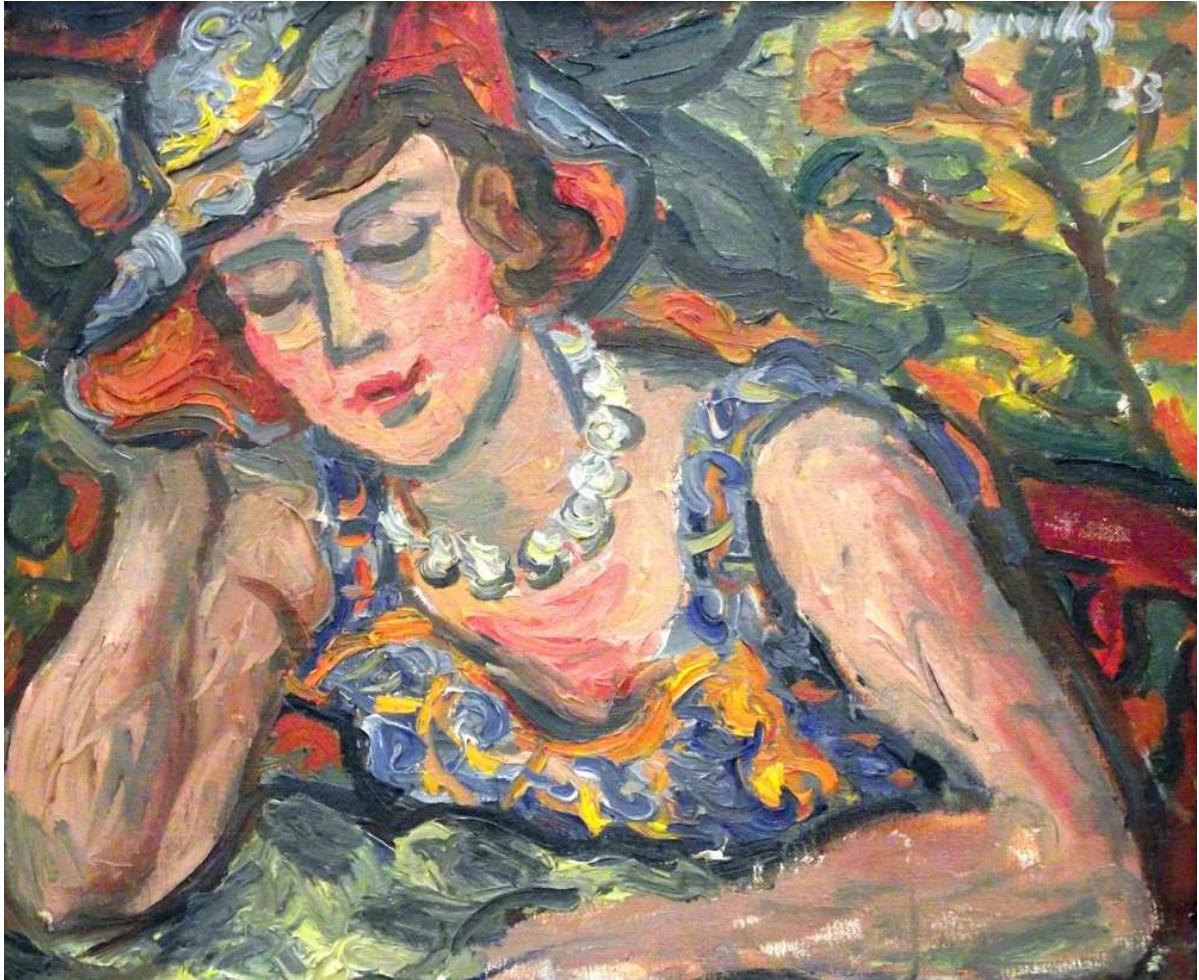
Слика 1: Ема и Милан, 1925, Cassis sur Mer, Француска



Слика 2: кат.бр. 10 Црква у Касису, 1925



Слика 3: кат.бр. 17 Касис



Слика 4: кат.бр. 22 Ема у Цавтату, 1933 - ивбр 1069



Слика 5: кат.бр.. 45 Два бокала, 1956 - избр 0121



Слика 6: кат.бр. 54 Жито, помрачење сунца, 1973 - нвбр 0215



Слика 7: кат.бр. 62 Бели анђео - ивбр 992